

NICOLE
LES CHANSONS D'UNE VIE



FICHE TECHNIQUE
Automne 2022

Diffuseur :

Salle:

Représentant :

Adresse:

Producteur :

Le Diffuseur s'engage à respecter le devis technique faisant partie intégrante du contrat intervenu entre le Diffuseur et le Producteur.

1. Équipement technique :

Si le Diffuseur est responsable de fournir les équipements de sonorisation et d'éclairage inscrits sur les listes ci-jointes, toute substitution et/ou soustraction d'équipement ou de besoin demandé doit être approuvée par écrit par

Directeur technique : William Schwabl
514-995-5739
willschwabl@gmail.com

Directeur de tournée: Julie Parenteau
438-274-4401
juliep@groupe-entourage.com

2. Déchargement :

Le diffuseur s'engage à fournir un emplacement de déchargement et de stationnement pouvant accueillir **deux camions cube de 22'**. En l'absence d'un quai de déchargement, un espace correspondant à minimum 50 pieds linéaires avec une largeur de 12 pieds devra être réservé pour assurer le déchargement des équipements à la rampe.

3. Dimensions et équipements de la scène :

Une scène d'au moins trente six (36) pieds de large par trente (32) pieds de profond par trois (3) pieds de hauteur. Cette scène doit être à niveau et sans dénivellation. Ces dimensions ne comprennent pas les ailes de son ni les coulisses. La scène doit être équipée d'un rideau de fond noir, et d'un minimum de 4 paires de pendrillons noirs. Un dégagement minimum de seize pieds (16) sous le grid ou les herse, est nécessaire à l'installation de l'écran de projection vidéo et des décors.

4. Besoins électriques :

- 200 ampères 120-208 tri-phasé pour l'éclairage
- 30 ampères (TL4) pour le son
- 30 ampères (TL4) pour la vidéo

5. Communications :

Un système de communication Clear-com de la salle, pour communiquer avec l'équipe technique de la salle est nécessaire. La production fournit son système interne (voir dans la liste de son).

6. Emplacement des consoles et régie vidéo:

Les consoles de son et d'éclairage seront situées au milieu de la salle à environ soixante (60) pieds du bord de la scène dans un espace minimal de (12) pieds de large par huit (8) pieds de profond, clôturé et surélevé, s'il y a nécessité. Un emplacement de 8'x16' est nécessaire côté cour pour y installer la régie moniteur et la régie vidéo.

7. Informations, plans et dimensions :

Le Diffuseur s'engage à fournir au directeur technique, les coordonnées du fournisseur du son et d'éclairage, et les plans, dimensions et informations existantes des lieux et d'équipements (fiche technique), ainsi que des possibilités d'accrochages. Ces informations devront être envoyées au moins trois (3) semaines avant la date du spectacle.

8. Ignifugation :

Certains des éléments sur scène rattachés au spectacle sont incombustibles (acier, aluminium) ou de norme UL-94 directement à l'usine. Le seul matériel combustible est le bois des praticables fourni par la production. Ce bois a été traité avec une peinture résistante au feu, selon les normes.

9. Sécurité :

Le diffuseur s'engage à fournir suffisamment de tapis de protection pour l'accès à la scène, l'arrière-scène et les coulisses sécuritaires pour l'artiste, les techniciens et le public. Le diffuseur s'engage à fournir des installations électriques conformes aux lois en vigueur dans la province et avec une variation de voltage maximale de 10V.

10. Personnel :

Le Diffuseur doit fournir 1 directeur technique et 8 techniciens :

Montage:

1 chef son, 1 tech son

1 chef LX, 3 tech LX

1 chef machiniste, 1 machiniste

Showcall: 1 chef son, 1 chef LX, 1 chef machiniste

Ces employés doivent être compétents. Ils doivent aussi être disponibles pour aider au chargement et déchargement des camions d'équipements. Ils devront être présents dès l'arrivée de l'équipe technique et se tenir à la disposition du directeur technique du Producteur pour le montage, le spectacle, le démontage et le chargement de tous les équipements.

11. Horaire

L'horaire de la journée est sous l'entière responsabilité du directeur technique du Producteur. Il est le seul qui puisse prendre des décisions face à un changement éventuel. Il est entendu que les équipements de son et d'éclairage doivent être installés et fonctionnels avant l'arrivée de l'équipe technique du Producteur, pour se faire le directeur technique du Producteur fera suivre au directeur technique du Diffuseur les informations nécessaires pour le pré accrochage des éclairages ainsi que le positionnement des équipements de son si nécessaire.

12. Hospitalité

Deux à trois (3 à 5) loges privées : pour les Artistes, musiciens et les techniciens (pour accommoder 16 personnes). Ces loges devront être propres, bien éclairées, chauffées ou climatisées. Elles devront également contenir un miroir, du mobilier confortable pour 16 personnes, 11 serviettes blanches propres et un réfrigérateur (ou une glacière). Ces loges doivent être à proximité de toilettes privées munies de savon, de papier hygiénique et de serviettes propres. L'accès à la loge est strictement réservé au Producteur et à son équipe avant, pendant, et après le spectacle. Le Diffuseur verra à limiter l'accès à la loge ainsi que d'assurer la sécurité de L'Artiste du Producteur avant, pendant et après le spectacle et cela tant qu'il y aura du public dans la salle. Le Diffuseur devra remettre la clé de la loge au directeur de tournée/technique dès son arrivée.

Le Diffuseur devra fournir en quantité suffisante pour 16 personnes et ce, dès l'arrivée de l'équipe du Producteur :

- 24 bouteilles d'eau de source 500 ml (Eska, Naya ou Evian)
- Boissons gazeuses varié (coke, 7up, etc)
- Eau pétillante
- Jus de fruits variés
- Café Lait, Sucre...
- Crudités avec trempette, chips, fruits
- Petites sandwich (jambon, poulet et oeuf)
- 16 Serviettes à mains
- Verres, ustensiles, serviettes de table

NICOLE
LES CHANSONS D'UNE VIE

13. Clauses de produits dérivés :

Nous n'avons pas de produits dérivés.

14. Entrevues :

Pour les demandes d'entrevues : Marie-Andrée Fallu tel : 514-971-7930 ou par courriel à mafalu@groupe-entourage.com

Aucun enregistrement ou prise de photo non autorisé au préalable par la production n'est autorisé, se référer à Marie-Andrée Fallu.

NICOLE

LES CHANSONS D'UNE VIE

Fourni par le Diffuseur :

SONORISATION :

Le système de son doit être approuvé par le Directeur technique de la tournée et doit être adéquat à la salle.

- Deux Cat-5 en ligne directe vers FOH (Si disponible)
- Message maison en format USB **pas de CD**
- 1x 30 ampères (TL4)

ÉCLAIRAGE * :

FOH

- 16x Leko FOH + Gels 3204 (ou équivalent)

Scène

- 12x Leko 36 degrés avec support à gobo
- 11x Leko zoom 25-50 + Gels 3204
- 12x PAR LED (style Colorado)
- 2x Boom de 12'
- Cam-lok Tri-Phasé à jardin pour la distro
- Gradateurs nécessaires pour alimenter l'éclairage ci-haut mentionné (Une adaptation vous sera envoyer)
- Tout le filage nécessaire au bon fonctionnement du système d'éclairage.
- * Voir les plans d'accrochage d'éclairage en annexe

VIDÉO :

- 1x 30 ampères (TL4)

DIVERS/HABILLAGE :

*

- * De 4 à 6 lumières de coulisses
- * 5 paires de pendrillons
- * 5 frises

NICOLE
LES CHANSONS D'UNE VIE

Fourni par le Producteur :

SONORISATION :

- 2 Consoles Avid Venue S6L (Façade / Moniteur)
- Rack Micros et Retours Sans-Fils
- Kit Clear-Com Sans-Fil (4 unités)
- Tous les câbles nécessaires à l'interconnection
- Pieds de micros
- Micros et Accessoires

VIDÉO:

- * 2x Projecteurs Christie 14k Roadster
- * Régie vidéo complète Resolume avec rack de process

ÉCLAIRAGE :

Voir plan

SCÉNOGRAPHIE **:

- * 4 Praticables de 4 x 8 avec jupes et pattes
- * 2 escaliers pour praticables (jardin / cour)
- * Escalier central en 4 morceaux avec LEDs intégrés
- * Écran projection arrière ou avant de 12' x 20' sur porteuse ou sur pattes
- * Plexiglass pour Drum
- * Table pour régie pour directeur musical
- *

** *Voir plan d'implantation de la scénographie en annexe*

NICOLE
LES CHANSONS D'UNE VIE

Le diffuseur consent à aviser WILLIAM SCHWABL ou CHRISTIAN GIGUÈRE si tous et/ou certains éléments de la fiche technique ne pouvaient être rencontrés, et ce avant la signature du contrat.

INFORMATION :

Christian Giguère: 514.766.9993 poste 202

Diffuseur: _____

Producteur: _____

Date: _____

Date: _____

NICOLE
LES CHANSONS D'UNE VIE

	Nicole Martin - Chansons d'une vie			VENUE Albert Rousseau
	TECHNICAL DIRECTOR William Schwabli	LIGHTING DESIGNER Onedot	LIGHTING DIRECTOR Martin Boleschir	
Update: Jun/05/22 Drawings: JS Guilmette				INFO
				11/17

LEGEND

	10	P3 PIX3L
	9	FORCE 1 SPOT EXTENDED
	12	ROBIN LEDBEAM 150 MODE 1
	2	CHRISTIE 14K N/A
	12	COLORADO 2 SOLO TOUR
	12	LEKO WITH GOBO (BREAKUP)
	11	LEKO STAGE (L132 + R3204)
	16	LEKO FOH (L132 + R3204)
	6	16' Digital Curved Led

NOTES

- Please Provide 12x Led pars (COLORADO 2 SOLO)
- Please Provide All lekos with appropriate Gels and Gobos Holders
- please provide 1x Camlock for Lighting Distro
- We will have a node on tour and a snake for production needs
- Risers and Legs are provided by production
- Please provide 2x Booms for Floor Lekos, All other booms are provide by production
- Gobos provided by production

NICOLE

LES CHANSONS D'UNE VIE

ONEDOT
DESIGN • PRODUCTION

Nicole Martin - Chansons d'une vie
TECHNICAL DIRECTOR
William Schmal

LIGHTING DESIGNER
Onedot

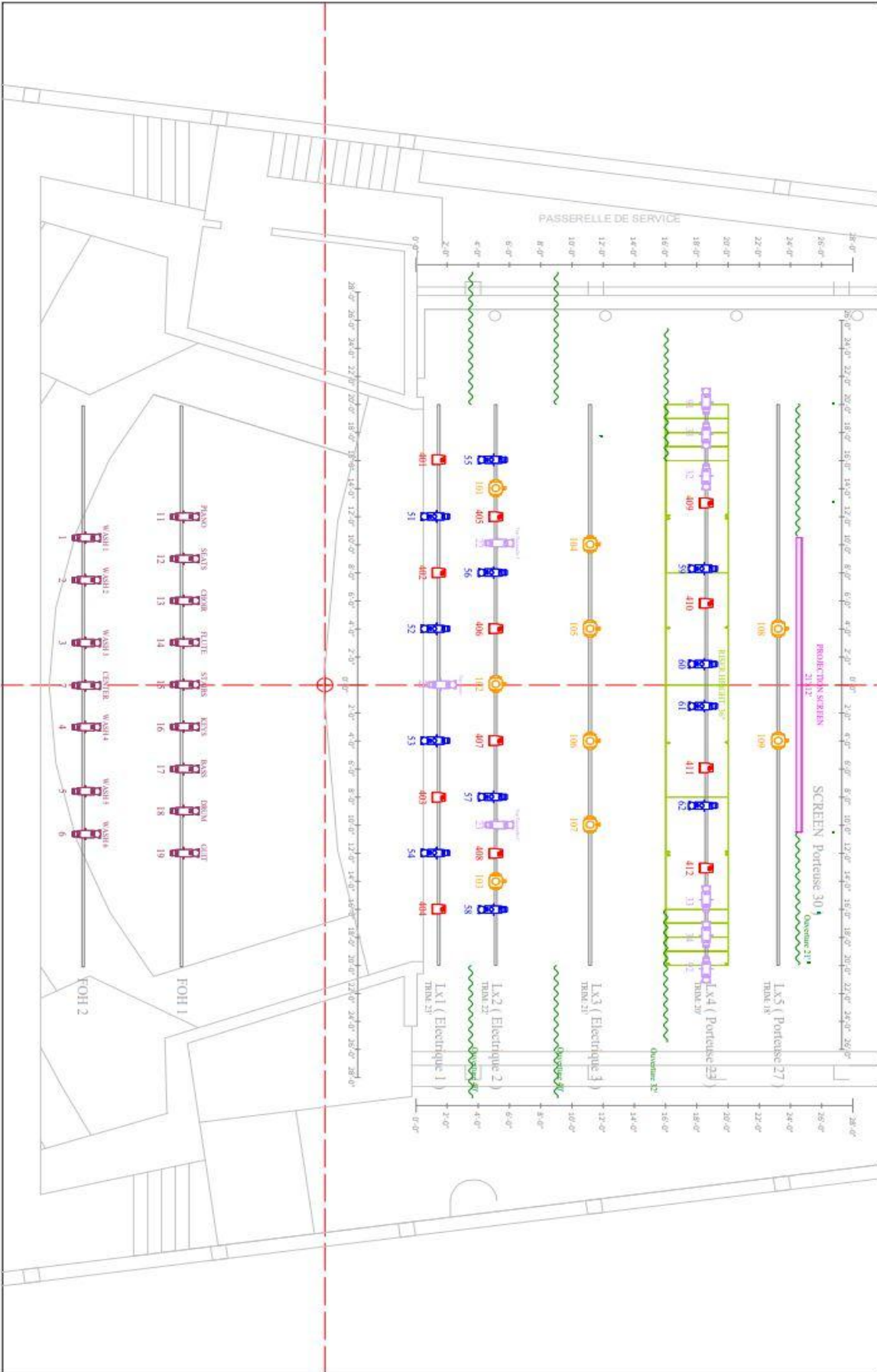
LIGHTING DIRECTOR
Martin Boisclair

VENUE
Abert Rousseau

Update: Jun/05/22
Drawings: JS Guilmette

TOP

11/17



NICOLE
LES CHANSONS D'UNE VIE



ONEDOT
DESIGN • PRODUCTION

Nicole Martin - Chansons d'une vie

TECHNICAL DIRECTOR
William Schwab

LIGHTING DESIGNER
Onedot

LIGHTING DIRECTOR
Martin Boisdair

VENUE
Albert Rousseau

Update: Jun/05/22
Drawings: JS Guilmette

RENDER

11/17