



## DEVIS TECHNIQUE

DÉCEMBRE 2025

Durée du spectacle : +/- 1h40 sans entracte

Artistes sur scène : 4 comédiennes

Le présent devis fait partie intégrante du contrat entre le Producteur et le Diffuseur.

Le Diffuseur s'engage à fournir tout le matériel décrit dans ce document et à respecter toutes les clauses de ce devis.

Le Diffuseur devra fournir au Producteur une liste détaillée du matériel de sonorisation, d'éclairage, de vidéo et d'appareils scéniques proposé afin qu'il puisse l'évaluer et l'approuver. Dans l'éventualité où le Diffuseur ne pourrait fournir le matériel requis ou réunir les conditions minimales nécessaires à la bonne marche du montage et des représentations par le Producteur, il devra en faire part au directeur (trice) technique de tournée attiré(e) dans les plus brefs délais.

## ÉQUIPE DE TOURNÉE

---

DT de tournée:

David Lavallée-Gagné 514-567-5356 digitaldavidlee@gmail.com

Sonorisateur:

Serge Rodrigue 514-909-7726 rodrigueserge@hotmail.com

Éclairages:

Thierry Lafontaine-Hardy 819-660-4668 thierryl.hardy@outlook.com

Chef-machiniste (En alternance)

Emmanuel Cognée 514-815-0894 emmanuelcognee@gmail.com Carol  
Lechasseur 514-229-2877 clechasseur@sympatico.ca

Machiniste : Nom à venir

Habilleuse (En alternance)

Suzie Martel 514-589-8459 smar@hotmail.com Suzie  
Poulin 514-815-7889

Régie (En alternance)

Sandy Caron 514-442-7253 sandy.caron01@gmail.com  
Alexandra Sutto 514-808-5029 alexesutto@gmail.com

# DÉCOR

---

Le décor est composé d'un grand mur comprenant 4 portes et une porte d'ascenseur au centre.

Le centre est un praticable dont le centre s'avance comme un tiroir pour former une plateforme de défilé de mode.

Des marquises sont déposées sur les murs. Elles sont auto-éclairantes.

VOIR PHOTOS EN ANNEXE

# ACCÈS SCÈNE-SALLE

---

## IMPORTANT

-Besoin d'escaliers donnant de la scène à salle pour 2 moments dans le spectacle.

-Besoin d'un accès des coulisses vers la salle pour un scène ou une comédienne entre par la salle et remonte sur scène par des escaliers qui donnent de la salle à la scène.

# ÉCLAIRAGE

---

L'inventaire suivant est sujet à changement pour adapter l'éclairage au théâtre hôte selon ses dimensions et les positions d'éclairage possibles.

La manipulation du spectacle se fait avec une console GrandMA2 fournie par la production. APPAREILS

FOURNIS PAR LE DIFFUSEUR

QTÉ	MATÉRIEL
15	Projecteurs de type découpes 750-1000 watts au FOH
6	Projecteurs type découpe 750-1000 watts en saignées
14	Projecteurs de type Fresnel 1000w
16	Projecteurs de type découpe 36 degrés
6	Projecteurs de type découpe 50 degrés (LUMIERES DE TRAVAIL EN COULISSES)
12	Par LED type Colorado zoom (INSTALLÉS SUR BOOM)
1	Projecteur de poursuite et son opérateur (Follow spot)
1	Machine à fumée "Atmosphère"
4	Booms de 6 pieds
2	Booms de 8 pieds

VOIR PLAN GÉNÉRIQUE DE TOURNÉE EN ANNEXE (UN PLAN ADAPTÉ SERA PRODUIT POUR CHAQUE SALLE)

## SONORISATION

---

POUR LES REPRÉSENTATIONS, LA PRODUCTION FOURNIT :

Un rack de sans-fils qui sera installé en coulisse côté cour.

Une console A&H Avantis, svp veuillez-vous assurer à ce que l'espace à la régie soit libre de toute autre console.

Système de moniteurs, une paire de UPA-1p au cadre de scène sur trépied et 3 M1D sur le proscénium.

LA production transporte et fournit l'ensemble du filage nécessaire pour ces moniteurs.

### LE DIFFUSEUR FOURNIT :

2 moniteurs maison et amplificateur, ils seront situés au sol, à l'arrière-scène centre, sur 1 canal d'amplificateur.

## TRANSPORT

---

### ÉQUIPE TECHNIQUE

5 places de stationnement seront nécessaires pour les voitures personnelles de l'équipe de tournée.

### COMÉDIENS

Les artistes seront véhiculés par minibus. Le bus devra avoir accès à un stationnement.

## LAVAGE ET ENTRETIEN DES COSTUMES

---

L'utilisation des installations de lavage et d'entretien des costumes incluant laveuse, sécheuse, machine à coudre, défroisseur vertical à vapeur.

## HORAIRE TYPE ET BESOIN EN TECHNICIENS

---

**IMPORTANT – UN PRÉ-ACCROCHAGE DE L'ÉCLAIRAGE ET de l'HABILLAGE EST REQUIS.**

Le montage se fait le jour même du spectacle. Le démontage suivra la représentation.

Exemple d'horaire de montage typique:

8h : Arrivée de l'équipe de tournée | 1 Chef Son, 1 Chef LX + 6 Techniciens généraux + 1 DT

Vérification de l'accrochage d'éclairage et de l'habillage et intégration de l'équipement apporté par la production.

+/-10H0 À 12H00 : Montage décor

10h Mise en loge costumes | 1 habilleuse locale

12h00 À 13H00: Dîner

13H00 À 17H00 : Fin montage décor, installation accessoires et aménagement des coulisses

13h À 15h00 : Focus/programmation

15h00 À 17h30 : Intensités LX et Son

16h30: Tests de son avec comédiennes

-30 minutes : Ouvertures des portes

19h, 19h30 ou 20h selon le lieu : Représentation

Fin du spectacle : Démontage | 8 Techniciens généraux + 1 DT

## IMPORTANT

Les techniciens pour le démontage n'auront pas accès au plateau avant la fin du spectacle car il y a des changements rapides de costumes pour lesquels les comédiens/nes doivent se dévêtir. Nous vous remercions de respecter cette demande de façon rigoureuse.

\*\*\* Les besoins en techniciens et l'horaire seront précisés avec le directeur technique de tournée 1 mois avant le montage\*\*\*

## LOGES ET NOURRITURE

---

Les loges doivent pouvoir accueillir 4 comédiennes au minimum.

Le Diffuseur devra fournir en quantité suffisante pour 5 techniciens en période de montage et pour 12 personnes à l'arrivée des artistes (inclus le chauffeur du bus), les items suivants:

- Repas complets (infos sur allergies et intolérances à venir)
- Crudités et fruits
- Craquelins de riz
- Hummus
- Fromages en cubes
- Grignotines
- Noix variées
- Eau Perrier ou pétillante
- 2 bouteilles de vin mousseux
- 3 bouteilles de vin rouge
- 2 bouteilles de vin blanc
- Bières variées
- Bières sans alcool
- Bouteilles d'eau plate

## PRODUITS DÉRIVÉS

---

Le producteur aura de la vente de produits dérivés qui sera effectuée par le personnel du diffuseur.

Voici les produits :

- Baume à lèvres
- Carnet de notes
- Coupe à vin
- Chandelle
- Crewneck (grandeur large seulement)

Il y a aussi un roll-up à installer et un kiosque à monter.

Sur le kiosque il y aura des échantillons gratuits à disposer pour le public.

Il y a un backdrop à l'effigie du spectacle à installer dans le lobby pour que le public puisse s'y prendre en photo.

UN JEU DE PLAN ADAPTÉ À VOTRE SALLE SERA ENVOYÉ AU DIRECTEUR TECHNIQUE/PRODUCTION AU MINIMUM 10 JOURS AVANT LA DATE DU MONTAGE. L'HORAIRE ET LE DEVIS TECHNIQUE SERONT ENVOYÉS 1 MOIS AVANT LA REPRÉSENTATION.

Lu et approuvé le: \_\_\_\_\_ 2025

\_\_\_\_\_

Diffuseur

Par :

\_\_\_\_\_

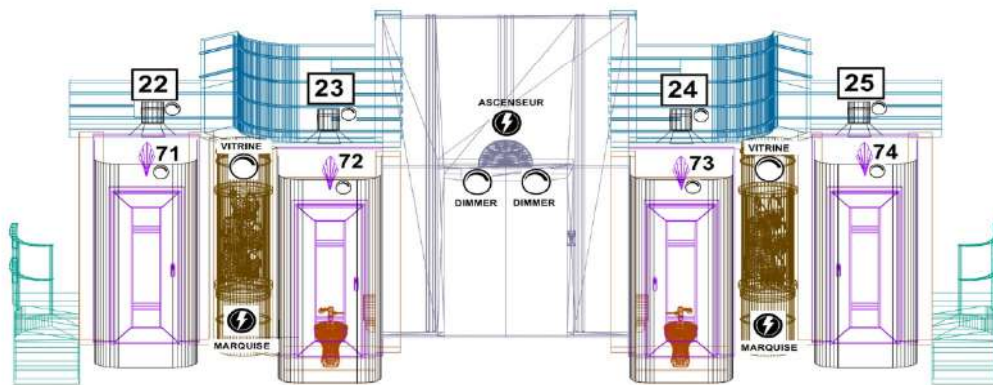
Entourage Spectacles inc.

par :

ANNEXE – DÉCOR



12 X DIMMER | 1 X DMX | ○ : DIMMER  
 3 X DIRECT 120 VOLTS | ⚡ : 120 VOLTS



## La parodie musicale MÉNopause

MÉNopause	
Conception Éclairages:	David Lee
Production:	Enbour age
Mise en scène:	Alexis Pittsweicht
Scénographie:	Loïc Lacroix Hoy
Salle:	Salle Fierro-Mercure
Dir. technique:	Étienne Boucher Cazabon
Printed:	Oct/25/25
Printed By:	David Lee
File:	MÉNopause_20251015_DL - LX C

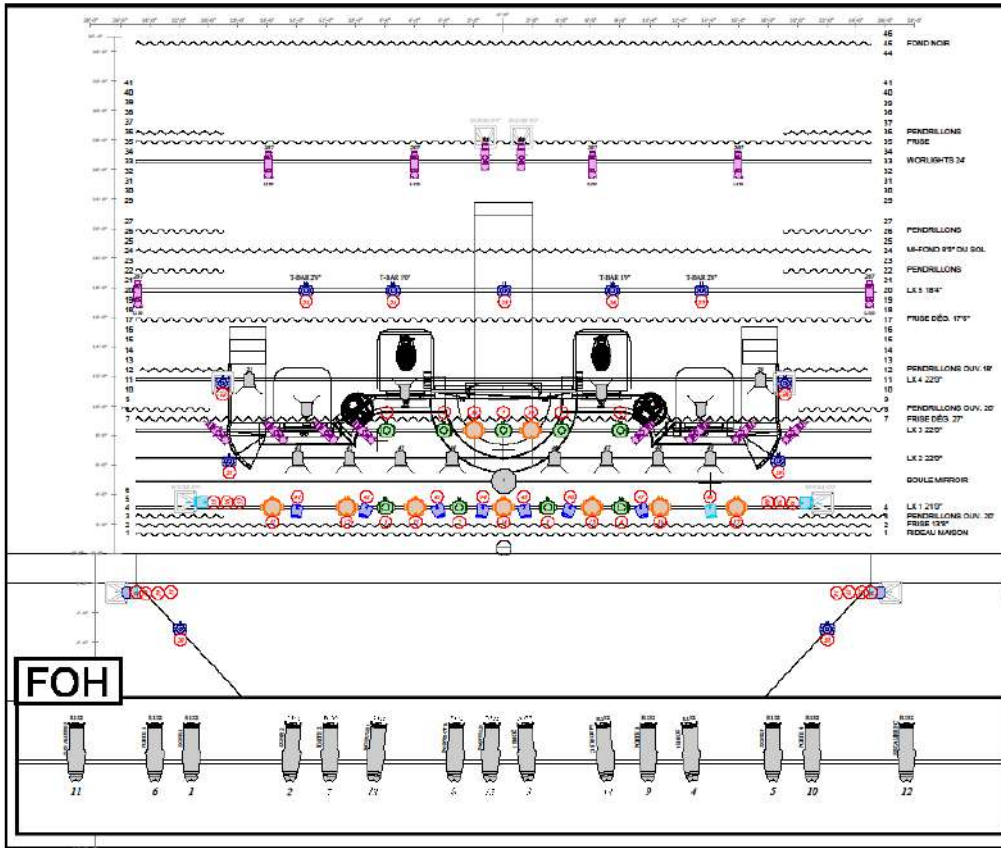
### DECOR DS

### POUR RÉVISION

LÉGENDE		
	Colorado 2 Zoom	Tour
	Fresnel 1K	
	Source 4 - 15/30	
	Dartz 360	Standard
	Source 4 750	
	Spheron	
	A.leda B-EYE K20	Shapes
	Robin LEDBeam 150	2
	Maverick Force 1 Spot	Basic

**DMX** Studios XF-40  
 Artisans d'émotions  
 David Lee 514-567-5356  
 Conception d'éclairage - Direction artistique  
 Lighting Designer - Artistic Director

# ANNEXE – ÉCLAIRAGE



**La parodie musicale**  
**Ménopause**

MÉNopause	
Conception Éclairages:	David Lee (Studios XF-40)
Production:	Éruditage
Assistant Éclairages:	Thierry Lafontaine Hardy
Scénographie:	Loïc Lacroix Hoy
Salle:	Tournée 2025-2026
Dr. technique:	Bienne Boucher-Cazabon
Printed:	Dec/10/25
Printed By:	David Lee
File:	MÉNopause_BASE_DL - LX ALL 1

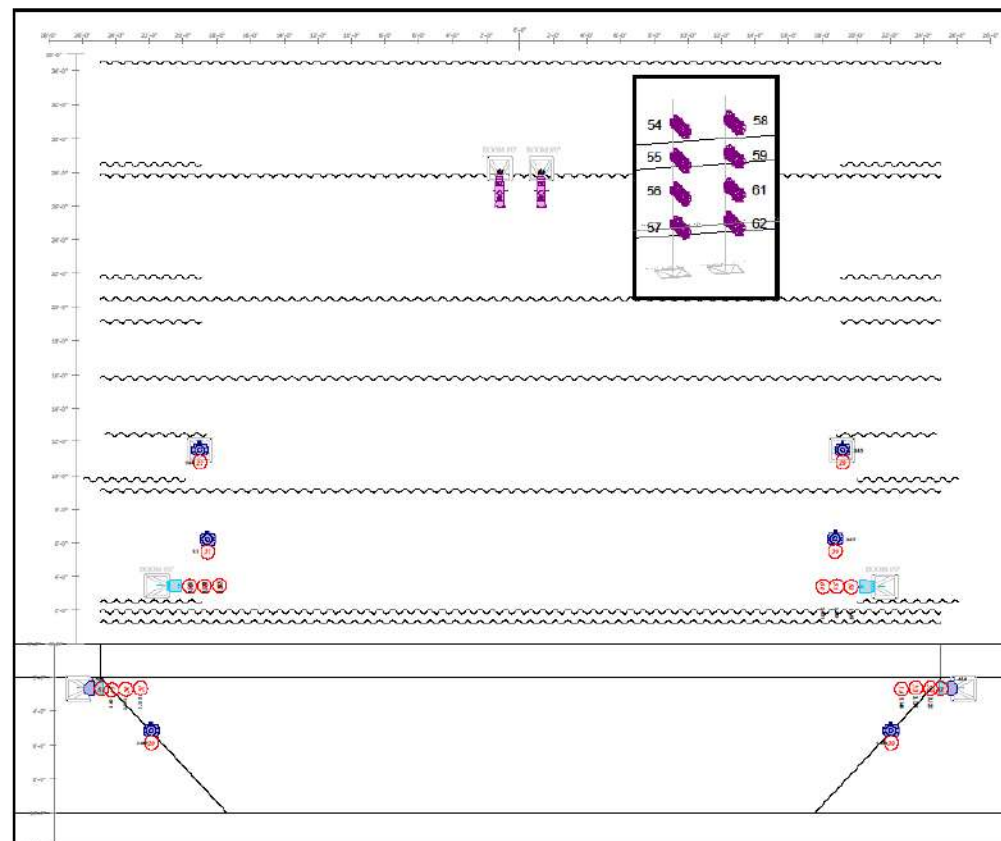
**LX ALL**  
**POUR RÉVISION**

**LÉGENDE**

	Colorado 2 Zoom	Tour
	Source 4 - 15/30 Zoom	
	Fresnel 1K	
	Source 4 - 15/30	
	Dartz 360	Standard
	A loda B-EYE K20	Shapas
	Maverick Force 1 Spot	Basic
	Mirror Ball 20 Inch	
	Source 4 - 25/50 Zoom	

**Studios XF-40**  
Artisans d'éclairage

**David Lee** 514-567-5356  
Conception d'éclairage - Direction artistique  
Lighting Designer - Artistic Director



**La parodie musicale**  
**Ménopause**

MÉNopause	
Conception Éclairages:	David Lee (Studios XF-40)
Production:	Éruditage
Assistant Éclairages:	Thierry Lafontaine Hardy
Scénographie:	Loïc Lacroix Hoy
Salle:	Tournée 2025-2026
Dr. technique:	Bienne Boucher-Cazabon
Printed:	Dec/10/25
Printed By:	David Lee
File:	MÉNopause_BASE_DL - LX FLOOR

**LX FLOOR**  
**POUR RÉVISION**

**LÉGENDE**

	Colorado 2 Zoom	Tour
	Source 4 - 15/30 Zoom	
	Fresnel 1K	
	Source 4 - 15/30	
	Dartz 360	Standard
	A loda B-EYE K20	Shapas
	Maverick Force 1 Spot	Basic
	Mirror Ball 20 Inch	
	Source 4 - 25/50 Zoom	

**Studios XF-40**  
Artisans d'éclairage

**David Lee** 514-567-5356  
Conception d'éclairage - Direction artistique  
Lighting Designer - Artistic Director

